



# 地球

2011年夏号

男女が共に生きる情報紙 VOL.89

## ふじさわ 男女共同参画プラン 2020



藤 沢 市

## 「チャンスをつかち、未来を拓こう」

\*平成23年度「男女共同参画週間」キャッチフレーズ 最優秀作品

職場で、学校で、地域で、家庭で、それぞれの個性と能力を発揮できる「男女共同参画社会」の実現のために

- 「ふじさわ男女共同参画プラン2020」を策定しました
- 男女共同参画週間(6月23日～29日)「チャンスをつかち、未来を拓こう」
- ふじさわの元気 ～本音でぶつかれば道は拓ける～
- タイプ別料理本のすすめ ～本の紹介～
- 編集後記
- インフォメーション

もくじ



# 「ふじさわ男女共同参画プラン2020」を策定しました

## 策定の趣旨

藤沢市では2001年に「ふじさわ男女共同参画プラン2010」を策定し男女参画社会の実現に向けた諸施策の推進に取り組んできました。社会経済状況の変化や少子高齢化が進む中、豊かで活力ある社会を創造し、男女が個性や能力を十分に発揮することのできる男女共同参画社会の実現は、ますます重要になってきています。また、ドメスティック・バイオレンス(DV)、ワーク・ライフ・バランスや外国人市民との共生などの新たな課題も生じています。「プラン2020」は新たな課題の解決に向け藤沢市総合計画の理念や方向性に即して、共に生き、共に創る男女共同参画社会の実現をめざして2011年3月に策定したものです。

この計画の期間は2020年度までの10年間とし、5年ごとに見直しを行います。

## 策定方法

市民、地域から出された気づきに基づく「藤沢未来課題」や「男女共同参画に関する市民意識調査」、「外国人市民のための生活に関するアンケート調査」の結果を踏まえるとともに「ふじさわ男女共同参画プラン推進協議会」の意見提案や関係機関、庁内関係各課などと協議、検討をすすめ、市議会への中間報告、パブリックコメントの結果を踏まえ策定したものです。

※「ふじさわ男女共同参画プラン2020」は、市役所文書館「市民資料室」及び市役所本館1階「市政情報コーナー」で販売しています。

(多根 記)



この「ふじさわ男女共同参画プラン2020」の策定に携わってきた、藤沢市役所の担当の方にインタビューしました。

**Q** 2001年に策定した「ふじさわ男女共同参画プラン」から10年経ちました。この10年で男女共同参画の点から変わったなあと思うことはありますか？

**A** この10年間は、アメリカの同時多発テロやリーマンショックなど重苦しい出来事がありました。

景気が低迷する一方で、公園で遊んだり、海岸を散歩したりする家族連れを市内で多く見るようになった気がします。私自身、娘二人は部活動で忙しかったものの、よく家族で買い物などに出かけました。

国の動きを見ても、育児・介護休業法が改正されるなど、男女が平等に働ける労働環境の整備や、各企業でも男性の家事、育児や介護への参画を促進する整備が進んできたからではないでしょうか。

また、「男女共同参画」という言葉が、少しずつ市民権を得たように思えます。

**Q** プランを策定するにあたり、苦労した点は？

**A** 旧プランである「ふじさわ男女共同参画プラン2010」の検証作業です。ふじさわ男女共同参画プラン推進協議会委員とともに、何ができていて、何ができていないのか、

また必要不可欠な施策は何か？に多くの時間をかけて議論してきました。

また、男女共同参画とは直接関係の薄いと思われる事業は極力整理し、わかりやすい計画となることにも力点を置きました。

**Q** 「男女の仕事と生活の調和(ワーク・ライフ・バランス)」が重点目標に取り上げられました。その理由は？

**A** ワーク・ライフ・バランスとは、一人ひとりがやりがいを感じながら働き、仕事上の責任を果たしつつ、家庭や地域生活などにおいても、人生の各段階に応じて多様な生き方が選択・実現できる社会をいいます。

市民の皆さんにも、家事、育児や介護など、家庭の仕事を男女で協力、分担し、仕事と家庭、地域生活を両立できるような社会の実現を目指して、重点目標のひとつに位置づけました。

**Q** 依然として「男は仕事」「女は家庭」という固定化した役割意識が残っていますが、この意識を変えていくために藤沢市で取り組んでいることは何でしょうか？

**A** 2008年11月に実施した「藤沢市男女共同参画に

## ふじさわ男女共同参画プラン2020 体系図

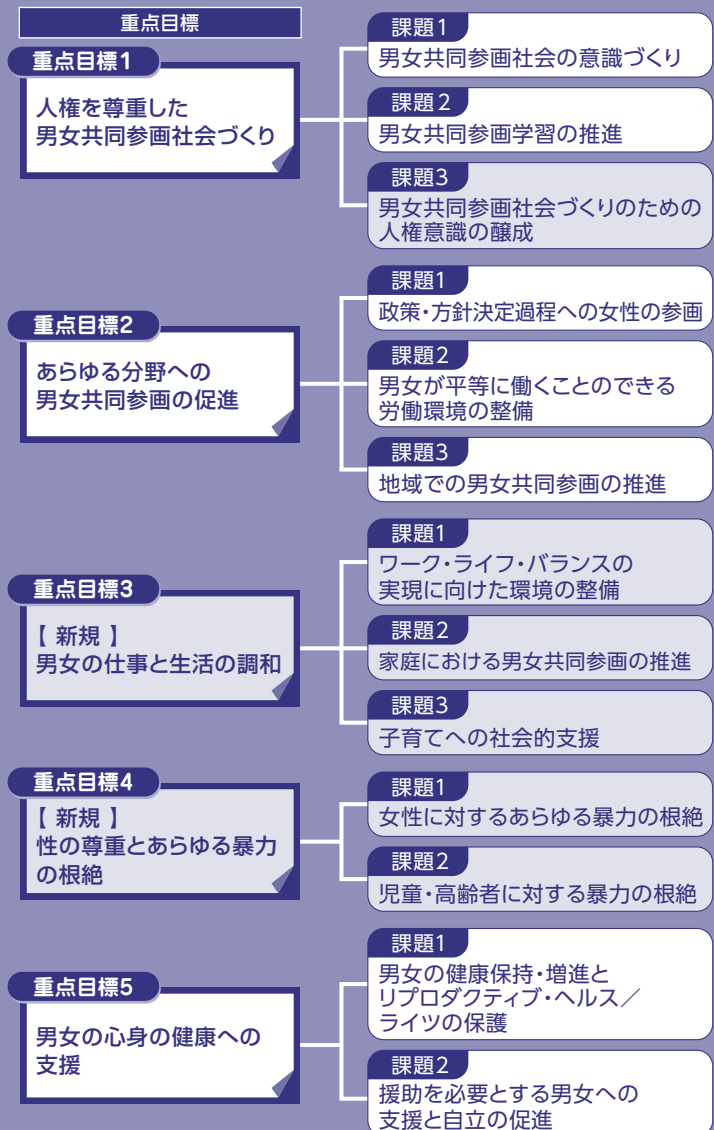
### 将来像

男女で共に創ろう豊かなまち「湘南ふじさわ」

### 基本理念

○誰もが健康で豊かに暮らせる充実した社会環境を実現する  
○男女が互いに認め育て合う共に生きる社会を実現する  
○人権を尊重した男女共同参画社会を実現する

は、新規事業及び拡充事業



関する市民意識調査で「男は仕事、女は家庭」という性別役割分業に対して、「賛成」が42.3%、「反対」が54.1%と、国の調査とほぼ同じに割合になっています。この意識をすぐに改善するような妙薬はありません。

市では、この「かがやけ地球」でのPRや男女共同参画フォーラムの開催などを通じて、男女共同参画社会の実現に向け地道に啓発活動を続けていこうと考えています。

**Q** 男女共同参画社会への街づくりとして、藤沢市はここが自慢!と思える点は？

**A** 藤沢市審議会等の女性登用は、1990年の18.1%から2011年は33.7%と比率も上昇し、この20年で着実に成果が表れています(国は2020年までに30%を目標)。さらに市では、市独自の女性登用比率40.0%を目指しています。

このように女性の活躍や、地域ぐるみで小・中学校を支える「おやじの会」が活躍していることも藤沢市が自慢できる点ではないかなと思います。

(佐野 記)



# 男女共同参画週間

6月23日～29日

## 「チャンスを分かち、未来を拓こう」(平成23年度 男女共同参画週間キャッチフレーズ)

内閣府では、毎年6月23日～29日に「男女共同参画週間」を実施しています。今年度で10年目となるこの週間をご存じですか？

耳にしたことのない方も多いかもしれませんが、全国各地で講演会やパネル展など、様々な事業が実施されています。

また、内閣府では「**ポジティブ・アクション**」を推進しています。

「**ポジティブ・アクション**」とは、「積極的改善措置」という意味で、だれもが職場、学校、地域、家庭など様々な分野でイキイキと活動できるよう、男女間の格差を改善するための取り組みです。

内閣府の資料によると、日本では他の先進国に比べ、指導的な立場で活躍する女性が少ないのが現状ですが、アメリカでは女性役員の多い企業は高い業績を上げているという調査結果が出ています。

固定的な男女の役割分担意識や、過去に生じた男女の社会的格差を解消するには、法律等による男女差別の禁止だけでなく、実質的な機会の平等を実現しなければなりません。

次の項目では、藤沢市で活躍している女性をご紹介します！



余談

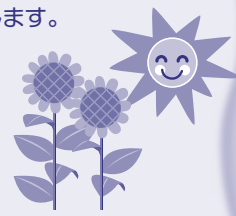
NHK連続テレビ小説『おひさま』をご覧になったことはありますか？

信州・松本市や安曇野市を舞台とした、昭和を生き抜いた女性の半生を描いた物語です。

藤沢市と姉妹都市である松本市の雄大な自然に癒される一方、当時の女性教育には“良妻賢母、慎ましく、おとなしく、男性を立てる”といったような縛りを感じます。

主人公の女性“陽子”は、そんな時代の中、「私は太陽の“陽子”」と、自分自身が太陽のように笑顔を絶やさず、教師になる夢を叶えます。

「女性だから」「男性だから」と固定意識を持たず、だれもがチャンスを分かち、未来を拓ける社会になるといいですね！



(岸田 記)



青少年のために環境づくりや社会体験を支援し続ける波多善子さん

### インタビュー

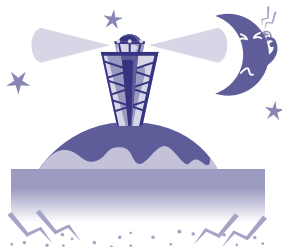
**Q** 片瀬海岸夏の夜のパトロールの代表を長く務められています…パトロールを始めたところのお話を聞かせてください。

**A** 今も続く片瀬海岸の夏期夜間パトロールは、平成14

年から15年にかけて、夏の夜の片瀬海岸の海の家がディスコのように遅くまでうるさかったのをきっかけに、話し合いの末、海の家店主たちと夜間パトロールを平成17年に始めました。警察にも呼び掛けて、でも、あくまで見守る形で同行してもらいました。

**Q** 実際にはどのような苦勞がありましたか？

**A** 当時の片瀬海岸の状態は良い状態ではない、海は日没とともに静かになるものと近隣に住む人たちは思っていました。片瀬海岸の夜の騒音が特にひどかった。70ホーン以上あったんです。住民としての立場で問題にあたっていました。地域の活動は、行政主導で行うより市民主導で行った方がうまくいきます。片瀬海岸の夜の騒音問題を解決した時も、住民が困っているという立場で問題にあたったため、当事者同士が本音で話すことができ解決に至ったのではないかと思います。女性が多く参加していましたが…まさにウーマンパワーです。今思うとよく頑張ったと…(笑)。仲間がいたからです。



## ふじさわの元気～本音でぶつければ道は拓ける～

**Q** 活動の成果は？

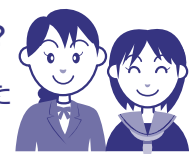
**A** 問題を解決するのに文書で関係各署に依頼を繰り返したり年単位の時間がかかるけれど、決して要望することは無駄ではないのです。

海の家が当時、夜の10時まで営業していたものを今では8時半までに短縮してもらいました。結果的に営業妨害と言われても仕方がないことを要望してきました。そして、今年も海の家営業時間は午後8時半までです。本当にご協力いただいています。



**Q** 最初に活動にかかわったきっかけは？

**A** 上の娘が中学校の時PTAに参加したのがきっかけです。



**Q** 活動のノウハウはどこで培われたのですか？

**A** 今の活動を支えるもとにあるのは、思えば市の公民館での社会教育と「かながわ女性センター」を拠点に活動している「かながわ女性会議」だと思います。そこで問題の対応の仕方や処理の仕方を学びました。男女平等の問題を勉強する中で、PTAを通じ青少年の問題に出会い、問題を抱えずに両立できなくなって、青少年問題、地域の防犯問題に特化しようと考えました。そして今に至っています。(笑)

**Q** 多岐にわたる活動の元気の源は？

**A** 仲間を作ることです。活動を続けていく中で、活動が楽しく参加したくないと思うこともありましたが、そ

ういう時、かならず活動に誘ってくれる仲間がいました。「さあ！パトロールに行こう！」と…。そして、活動を続けていくために次世代を育てること。次世代のリーダーを選ぶときは、本当に大変です。でも若い人が頑張ってくれるから、活動がどんどん広がっていくのです。

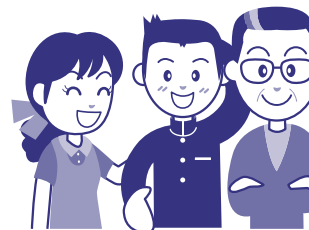


**Q** 専業主婦で活動を続けられてきた中でご家族の協力はありましたか？

**A** まず、夫や家族を育てることが外で活動を長く続けることの秘訣だと思います。

息子は、中学校の時、私のPTA会長の挨拶を聞いて、家に帰ってから「お母さんの声が震えていたな…」と言っていました。きっと心の中では満更ではなかったのかもしれませんが。

夜の会合や、パトロールなどの活動に出かけるときは、夕ご飯を作って家を出ていました。夫はよく協力してくれていたと思います。(笑)



自然体で問題に向き合う姿勢と、問題を解決したいと強く思うこと、そしてその解決を疑わない前向きな姿勢が、周りに伝播するのだということを感じました。何十年間も藤沢を愛しつづけた笑顔に出会えた気がしました。

(川辺 記)

# タイプ別 料理本のすすめ

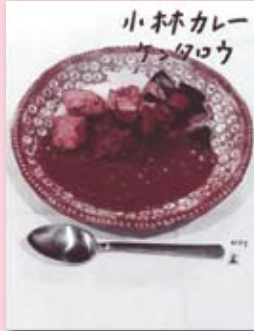
料理本は今や男女の区別なく多くの人々が利用しています。忙しい時にサッとできる料理を特集した本などに人気があるのも今の時代を反映しているように思えます。今回はタイプ別に料理本をご紹介します。ながめるだけでも楽しめますので、是非お試しを・・・

## カレー作りは得意という方やイクメンのパパにもおすすめ!

### 小林カレー

ケンタロウ著/2008年 幻冬舎

カレー料理だけの本です。作り方も簡潔に書かれているし、たいていのメニューは家庭にある調味料と身近な材料で手早く出来そうです。いつもとちょっと目先の違うカレーが食卓に登場すれば、「パパすごいね〜どうやって作ったの」なんて話がはずむかもしれません。



## 特売日で野菜をたくさん買ってきただけにおすすめ!

### 簡単! 時短! 3日おいしい! ベストヒット野菜料理

カノウ ユミコ著/2010年 講談社

野菜料理満載の本です。美味しく野菜を食べるレシピがいっぱいです。例えばキャベツとパセリの千切りに塩少々振りかけて揉んでオリーブオイルをかけると、さわやかなサラダの出来上がり!たくさん作ってもすぐ売り切れの我が家の人気メニューになりました。



## ちょっとゆっくりできる日におすすめ!

### 白洲次郎・正子の食卓

牧山桂子著/2007年 新潮社

白洲夫妻の食卓に載った料理を長女、牧山桂子さんが思い出の器に盛って紹介しています。器との相性により料理がいっそう引き立つということが、この本でよくわかります。料理の作り方は手順だけで細かい分量などは、各家庭でご自由にとということでしたので、想像力を生かして作ったカリフラワーのスープはなかなか美味しかったです。



## 子どもと一緒に何か作りたい方におすすめ!

### サンドイッチ サンドイッチ

小西英子著/2008年 福音館書店

まずは、絵本で体験してみましょ。食パンにバターを塗って、レタスやトマト、チーズやハム、きゅうりも載せたらマヨネーズをかけて・・・ページめくる度にとっても美味しそうなサンドイッチができあがってきます。それぞれの食材が瑞々しくとてもリアルに描かれていて、きっとサンドイッチが作りたくなる絵本です。



## 料理にこだわりたい方におすすめ!

### 辰巳芳子 慎みを食卓に ~その一例~ 辰巳芳子著/2007年 NHK出版

「あなたそんな食生活をしていたら5年で身体がガタガタになるのよ」若い女性に言い聞かせる辰巳さんのテレビ番組を見ました。確かに女性がその日食べたものは、スナック菓子と買って来たおにぎりでした。命の仕組みに組み込まれている「食べる」ということをもっと大切にして欲しい。この本は著者の食についての深い知識と共に食物に感謝する気持ちも込められています。



紹介した本はすべて藤沢市図書館に所蔵されています。

(遠藤 記)

- 夏に向け、紹介した料理本など見ながら、エコで暑さに負けないレシピを開拓していきます。(佐野)
- 東日本大震災後、初めての夏を迎えます。ムダな電気の使用をなくし、生活を見直したいと思います。(岸田)
- 3.11の震災で被災した方々の報道を見る度に心が痛みます。せめて今年の夏は節電に努めます。(遠藤)
- 子どものころ新しい傘が嬉しくてどこまでも歩いた雨の日。今は被災地の方たちのことを思います。(多根)
- 梅雨の雲間から夏空が見えた。そうだ、窓辺に風鈴を飾ってみよう! 今年は猛暑になりませんように…。(川田)



# インフォメーション

## 勤労市民課からのお知らせ

- 問合せ先：勤労市民課 TEL.50-8222
- 申込み先：藤沢しごと相談システム運営センター(労働会館内)  
TEL.23-8222 (月～金曜日・祝日除く)  
FAX.23-8277 (9:00～17:00)
- 申込み：随時受付(定員になり次第締め切り)。  
電話または来所で。  
上記「藤沢しごと相談システム運営センター」へ。

### 就職支援個別カウンセリング 藤沢市労働会館

- 内容：就職に向けた相談に個別アドバイスします。  
その後無料でお仕事を紹介します。
- 日時：毎週火曜日、木曜日 9:30～16:00  
(祝日は除く)
- 対象：市内在住または在勤の就職・転職を希望する方  
(1人1時間以内)

※ この他にも就職のご相談に応じます。  
(火～金曜の祝日を除く9:00～17:00)  
まずはお問い合わせのうえ、お気軽にご来館ください。

かがやけ地球は、市民の編集員さんの  
企画・運営によって発行しています。

編集スタッフ

遠藤 倫子・川辺 裕子・佐野 美穂子・多根 純子・岸田 弥生

## 共生社会推進課からのお知らせ

### 審議会等の女性登用状況について

国における審議会等への女性登用比率は、30%を目指しています。本市における2011年4月1日現在の女性登用比率は、33.7%でした。

また、藤沢市では、市独自の分類\*における審議会等の女性登用比率は40%を目指しています。2011年4月1日現在では39.9%でした。

\*市独自の分類では、法律・条例等を根拠とする国の分類に加え、地域組織や要綱設置の委員会を含めています。

### ワーキングマザー両立応援カウンセリング

仕事と子育ての両立に不安や悩みを抱えるママ・プレママに経験豊かな女性カウンセラーがお応えします。

- 日時：7/27、8/31、9/28、10/26 (いずれも水曜日)  
16:00～19:00(各日3人)  
\*6歳以下の保育あり(1週間前までに予約)
- 会場：藤沢産業センター(湘南NDビル内)
- 申込み：神奈川県労政福祉課 TEL045(210)5746
- 問合せ：神奈川県労政福祉課 TEL045(210)5746  
共生社会推進課 TEL0466(25)1111 内線2133

### 一級技能士の店

各種看板・設計・施工

## (有) 作画社

藤沢市片瀬1-2-8 (〒251-0032)  
TEL 0466(23)6124 FAX 0466(24)1751

藤沢・茅ヶ崎・寒川 “湘南”がエリアのFM放送局



<http://www.radioshonan.co.jp>

STUDIO FAX No.0466-29-2121

湘南が好き  
地球が大好き



## フジサワ名店ビル

☎0120-111-391

<http://www.fujisawa-meiten.com>

### 古書・アウトレット本 買取と販売

ご不要なもの、お売りください。\*一部、買取れない品もあります。  
買取品目 書籍・CD・DVD・ゲームソフトなど  
お売りいただく際は身分証明書の提示をお願いいたします。  
お買得 稀少 アウトレット本と古書の販売 (詳しくは下記ホームページへ)  
発売後、読者の手に渡らず出版社に在庫されていた未読の本(アウトレット本)を旧定価の20～80%OFFで販売します。他に珍品や稀少本など古書も扱っています。

藤沢駅(南口)前・有隣堂藤沢店5階  
リブックス藤沢店 ReBOOKS 有隣堂  
☎0466-26-1411(有隣堂藤沢店代表番号) ●ホームページ <http://www.yurindo.co.jp/>



### 湘南白百合学園

— おかげさまで75周年 —

- ◆ 湘南白百合学園中学高等学校  
— 豊かな人間性と 世界に開かれた心をもって  
21世紀を担う女性を育てます。 —
- ◆ 湘南白百合学園小学校  
— 正しいこと、よいことは進んでひきうけ、  
最後まで責任をもって果たします。  
思いやりの心を持って、おたがいの進歩とあわせをねがい、  
よろこんで助け合います。 —
- ◆ 湘南白百合学園幼稚園  
— 自分で選び 自分で関わり 自分を創ります —

〒251-0034  
神奈川県藤沢市片瀬目白山 4-1  
TEL.0466-27-6211(代)

HP. <http://www.shonan-shirayuri.ac.jp>